



Chemin de la Dranse 3  
1004 Lausanne

[www.offriruntoit.org](http://www.offriruntoit.org)



## **DỰ ÁN NĂM 2010**

### **XÂY DỰNG NHÀ TÌNH THƯƠNG ĐÓN NHẬN TRẺ MỒ CÔI VÀ TRẺ CÓ HOÀN CẢNH KHÓ KHĂN**

#### **GIỚI THIỆU DỰ ÁN**

Khu vực Tu Bông, xã Vạn Phước, huyện Vạn Ninh, tỉnh Khánh Hoà cách thành phố biển Nha Trang 67 km về phía Bắc và 50 km là đến thành phố Tuy Hoà, tỉnh Phú Yên. Trong vòng phạm vi 120 km giữa hai thành phố, hầu như không có cơ sở để tiếp nhận các trẻ mồ côi.

Hội Chữ Thập Đỏ của xã đã ghi nhận có tất cả 70 trẻ mồ côi tại các thôn trong vùng lân cận. Đa số trẻ mồ côi tự xoay sở để sống, một số được người thân như ông bà, chú, dì, vv...nuôi nấng, số khác nương nhờ cửa chùa.

Tại Phú Hữu, Ninh Hoà, tỉnh Khánh Hoà (cách Tu Bông 40 km), Sư cô Diệu Ân đã đón nhận 36 trẻ ở nhiều độ tuổi khác nhau về chùa Phú Quang có diện tích ở được là 200 mét vuông. Để nuôi dạy các cháu, Sư cô nhận được sự giúp đỡ của các nhà hảo tâm nhưng không thường xuyên. Do 36 trẻ đang chen chúc trên một diện tích chật hẹp của ngôi chùa chỉ có 200 mét vuông, Sư cô Diệu Ân đã kêu gọi Hội giúp đỡ bằng cách đón nhận mười cháu về Nhà tình thương khi dự án được hoàn thành.

Mục tiêu của Nhà tình thương là tiếp nhận các trẻ mồ côi, nuôi dưỡng và nhất là cho chúng cơ hội đến trường.

#### **ĐỊA ĐIỂM DỰ KIẾN CỦA DỰ ÁN**

Sư thầy Giác Hạnh trụ trì của chùa Ngọc Vân tại Tu Bông dành cho Hội một miếng đất 1.200 mét vuông (30m x 40m.) để xây dựng Nhà tình thương. Miếng đất này rất gần làng, cách chợ chỉ 500 mét, cách trường học 2 km, và có nguồn nước suối dồi dào.

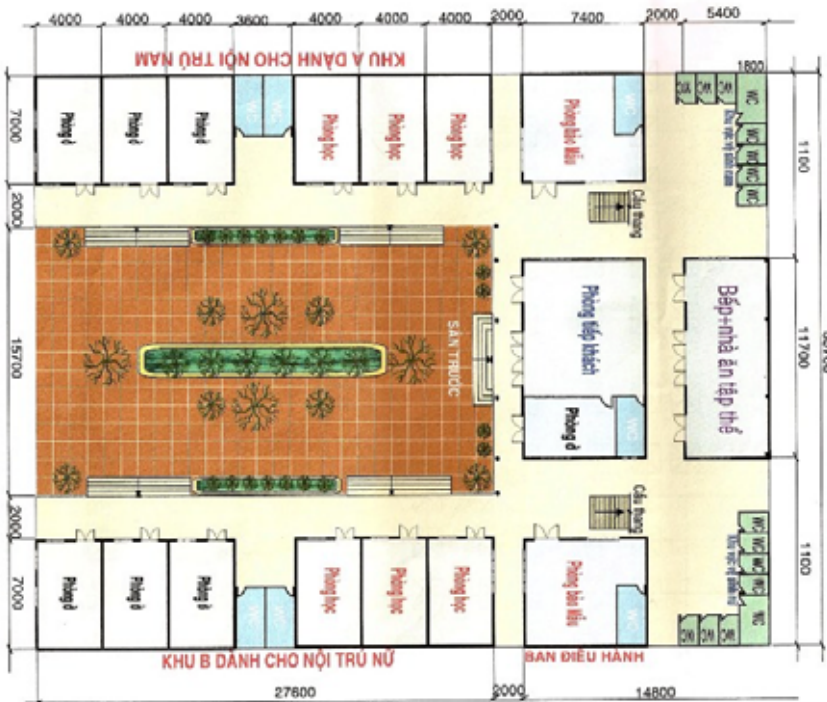
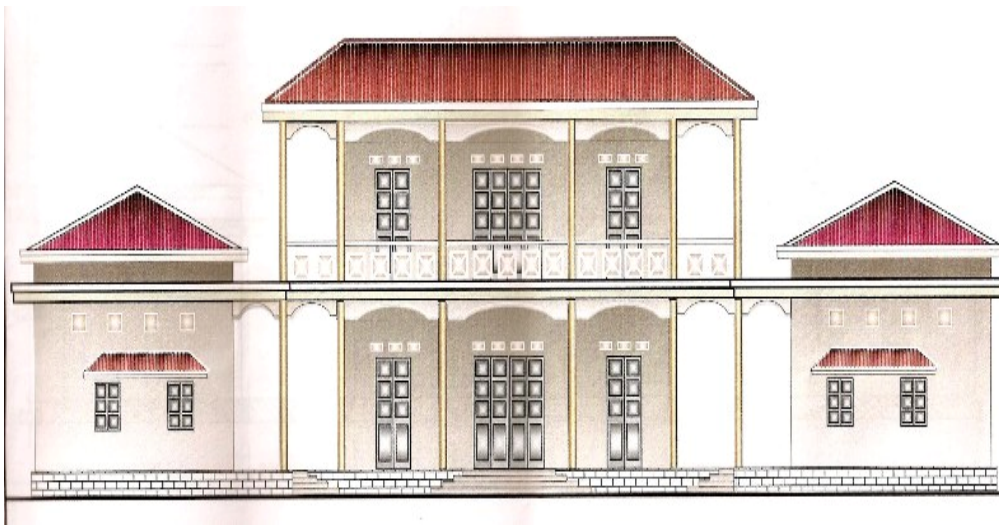
Miếng đất này nằm trong khuôn viên chùa nên việc ra vào phải đi qua cổng chùa. Vì sự bất tiện đó, Hội đã mua vào tháng 10 năm 2008 một miếng đất có diện tích 3.000 mét vuông (40m x 75m) giáp cạnh miếng đất của chùa cho và hướng ra đường cái. Miếng đất này trị giá 6.000 quan Thụy sĩ và do các thành viên Ban chấp hành của Hội tặng.



Khu đất để xây dựng Nhà trẻ mồ côi

Lễ đặt viên đá đầu tiên tháng 01/2010

Lối vào Nhà tình thương



Hội đã có bản vẽ xây dựng Nhà tình thương tương lai

Cuối cùng, Hội đã có 4.200 mét vuông đất để xây dựng Nhà tình thương của dự án.

## THỰC HIỆN

Hội dự kiến diện tích chỗ ở là 1326.72 mét vuông để có thể tiếp nhận 70 – 96 trẻ.

Nhân sự cho Nhà tình thương tương lai (giám đốc, kế toán, thư ký, vv...) để quản lý hoạt động là những người tình nguyện, họ là phật tử của nhà chùa. Rau quả và trái cây cần thiết cho các bữa ăn của trẻ sẽ được nhà chùa cung cấp từ vườn rau quả rộng 5.000 mét vuông của nhà chùa. Ngoài ra, Nhà tình thương sẽ tiếp nhận sự giúp đỡ của các khách người Việt đến viếng cảnh chùa từ khắp mọi miền đất nước do chùa có khung cảnh thiên nhiên thật đẹp.

Tóm lại, chỉ giai đoạn đầu của dự án là có khó khăn vì Hội phải tìm nguồn tài chính để xây dựng. Về sau, Nhà tình thương sẽ có thể hoạt động dưới hình thức tự quản mà không cần phải luôn luôn dựa vào nguồn tài trợ từ nước ngoài.



Các trẻ mồ côi được Sư cô Diệu Ân nuôi dưỡng tại chùa Phú Quang. 36 em ở mọi lứa tuổi.

## DỰ TOÁN CHI PHÍ

### 1. DỰ TOÁN CHI PHÍ XÂY DỰNG & TRANG THIẾT BỊ/ BÀN GHẾ

		Quan Thụy Sỹ CHF
1	<b>Một dãy nhà hình chữ U có diện tích 1'326.72 mét vuông</b> , mái ngói, bao gồm : 12 phòng 6-8 trẻ em/phòng, 2 phòng cho các bảo mẫu, phòng khách/văn phòng, phòng ăn, nhà bếp, phòng sinh hoạt chung  Chi phí xây dựng CHF 225.-/m <sup>2</sup>  Tòa nhà trung tâm (2 tầng), 2x236.76 m <sup>2</sup> = 527.52 m <sup>2</sup> Dãy nhà bên phải gồm 6 phòng, 399.6 m <sup>2</sup> Dãy nhà bên trái gồm 6 phòng, 399.6 m <sup>2</sup>  Hàng rào, công trình phía ngoài, đường ra vào, cây trồng	          118'692.- 89'910.- 89'910.-  20'000.-
2	Chuẩn bị mặt bằng & chi phí phụ 7.5%	<u>23'888.-</u>
		342'400.-
3	Dự phòng 5%	17'120.-
	<b>Tổng cộng chi phí xây dựng:</b>	<b>359'520.-</b>
4	Trang thiết bị / bàn ghế (cho 70 trẻ em)	20'000.-
	<b>Tổng cộng chi phí trang thiết bị/ bàn ghế:</b>	<b>20'000.-</b>
	<b>TỔNG DỰ TOÁN XÂY DỰNG &amp; TRANG THIẾT BỊ / BÀN GHẾ:</b>	<b>379'520.-</b>

## 2. DỰ TOÁN CHI PHÍ HOẠT ĐỘNG NĂM ĐẦU TIÊN

<b>Lương&amp; chi phí hoạt động chung</b>	<b>CHF/tháng</b>	<b>CHF/năm</b>
1. Giám đốc dự án/ Nhà tình thương	0.-	0.-
2. 2 giáo viên– Lương (CHF 70.-/tháng /giáo viên)	140.-	1'680.-
3. 1 bảo vệ, làm vườn, làm việc linh tinh– Lương	70.-	840.-
1. Thực phẩm, quần áo, thuốc men, sách vở đến trường, vui chơi giải trí và chi phí khác cho 70 trẻ lưu trú (CHF 10.-/trẻ em /tháng)	700.-	8'400.-
2. Các chi phí hoạt động khác (nước , điện, vv...)	50.-	600.-
<b>TỔNG DỰ TOÁN NGÂN SÁCH HOẠT ĐỘNG:</b>		<b>11'520.-</b>

1.4.2010. Nhân danh cho Hội: Michel Moor / Kim Gutbrod



**Association « Offrir un toit »**  
**Ch. de la Dranse 3**  
**1004 Lausanne**

Banque Cantonale Vaudoise  
1001 Lausanne CCP: No. 10-725-4  
Compte: 5183.78.72  
Clearina: 767

E-banking  
IBAN: CH1600767000U51837872  
BIC: BCVLLCH2LXXX